

Wi-Fi bruksanvisning

Ewpe Smart-app



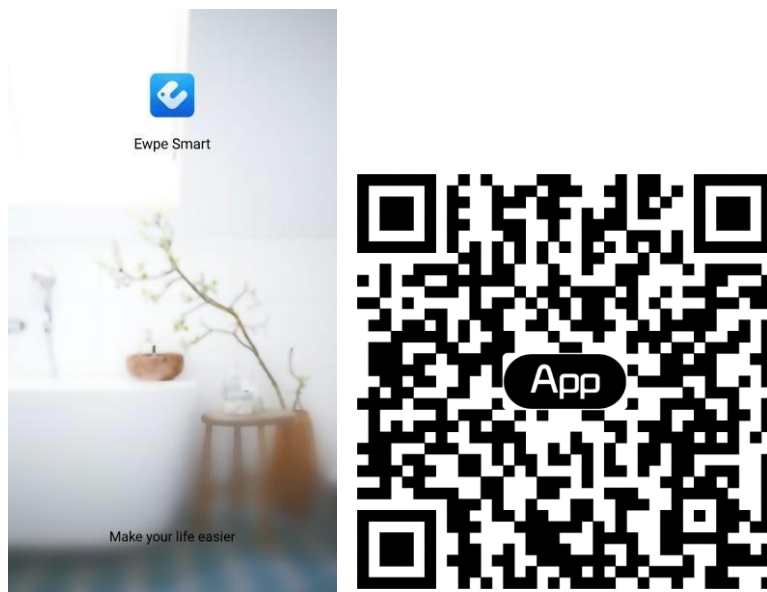
Smart styring

Merknader:

- 1) Kontroller at smarttelefonen eller nettbrettet bruker standard Android- eller IOS-operativsystem. Les mer i appen.
- 2) WiFi-funksjonen støtter ikke kinesisk Wi-Fi-nettverksnavn.
- 3) Wi-Fi 4G. Enhetene kan bare kobles til og styres i Wi-Fi- og 4G hotspotmoduser. **5G støttes ikke.**
- 4) Ruter med WEP-kryptering støttes ikke.
- 5) Det universale programvaregrensesnittet kan føre til at kontrollfunksjonene ikke samsvarer helt med enheten. Programgrensesnittet kan variere ved oppgradering av app eller bruk av et annet operativsystem. Se det aktuelle programmet.

1. Ewpe Smart-app

Skann QR-koden nedenfor med smarttelefonen for å laste ned og installere Ewpe Smart-appen.



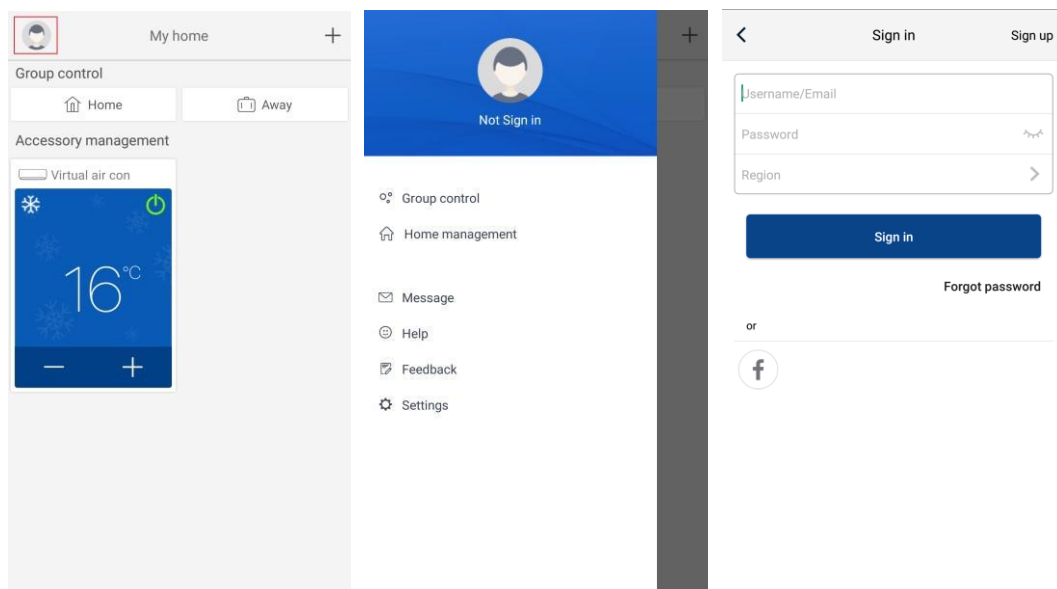
2. Registrering

Åpne Ewpe Smart-appen og klikk på «Sign up» for å registrere deg.



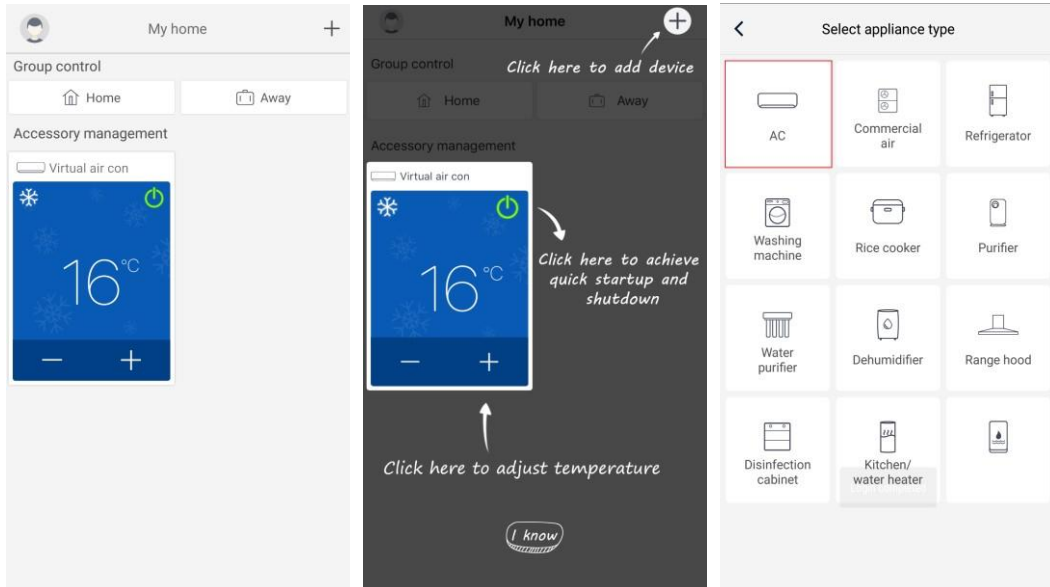
3. Logg inn

Med unntak av innlogging i kommandogrensesnittet, kan du også gå til startside og klikke på profilbildet øverst til venstre for å logge inn.

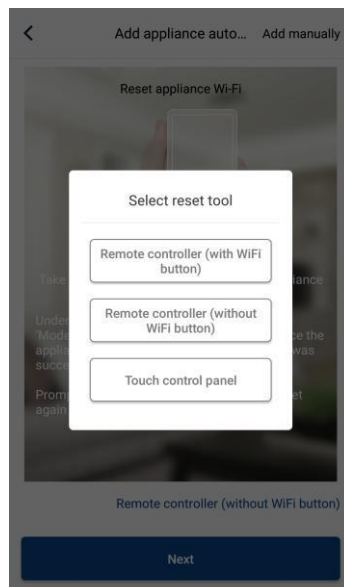


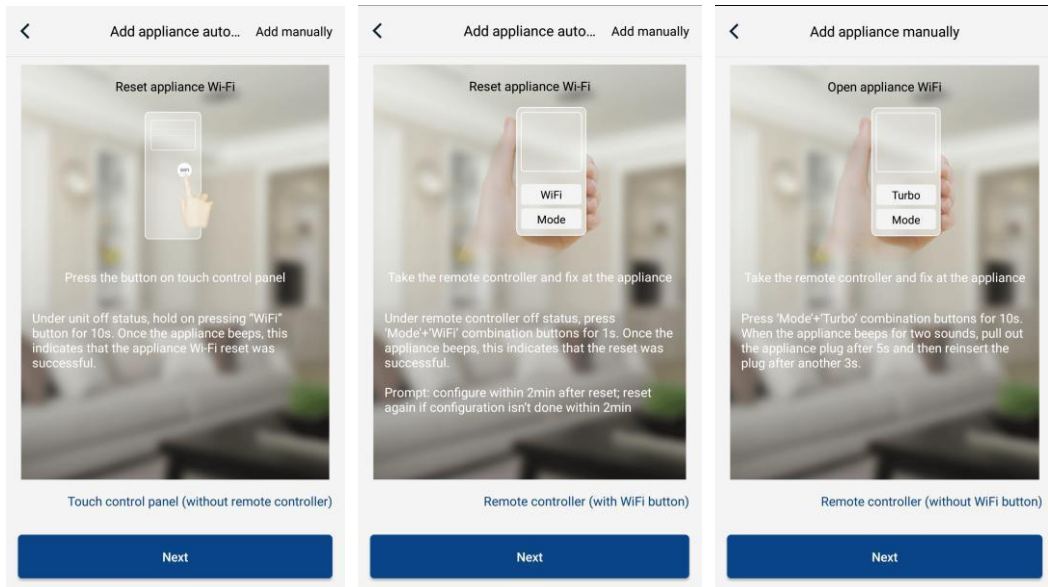
4. Legg til enhet

Klikk på «+» øverst til høyre på startside for å legge til enheten.

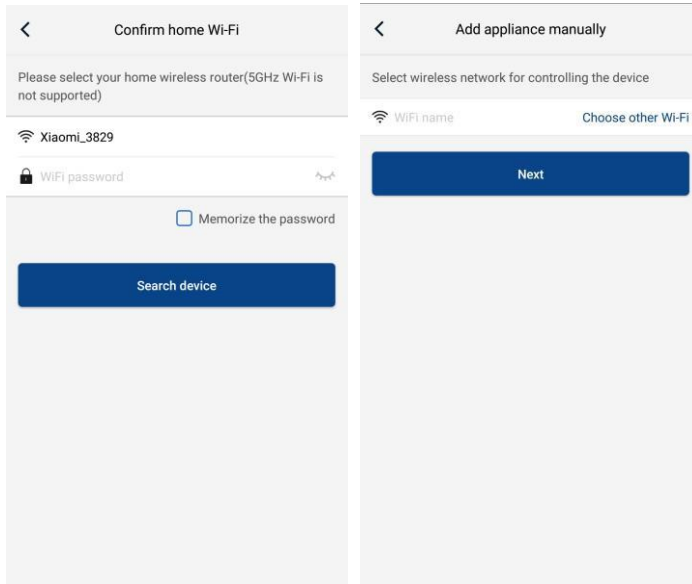


Når du har valgt «AC», kan du velge ulike tilbakestillingsverktøy i henhold til den aktuelle situasjonen. Appgrensesnittet inneholder relevante bruksanvisninger for ulike verktøy.

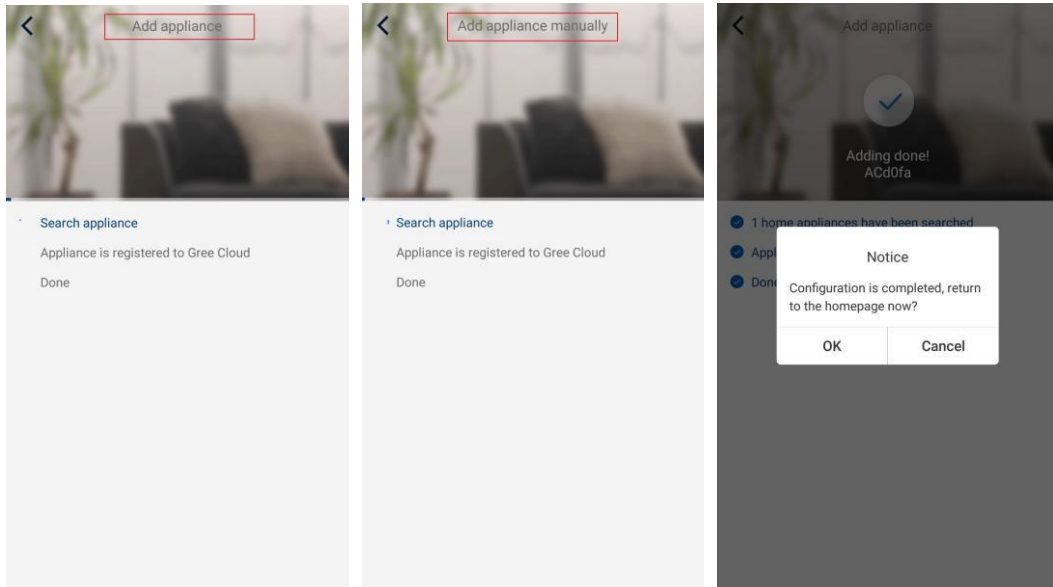




Tilbakestill klimaanlegget (se bruksanvisningen i APP-grensesnittet) og klikk på «Next» for å legge til husholdningsapparatet automatisk (WiFi-passord må angis). Eller etter å ha stilt inn og slått på klimaanlegget, klikker du på «Add appliance manually» øverst til høyre for å velge trådløst nettverk for styring av enheten. Bekreft deretter WiFi-nettverket og start konfigureringen.



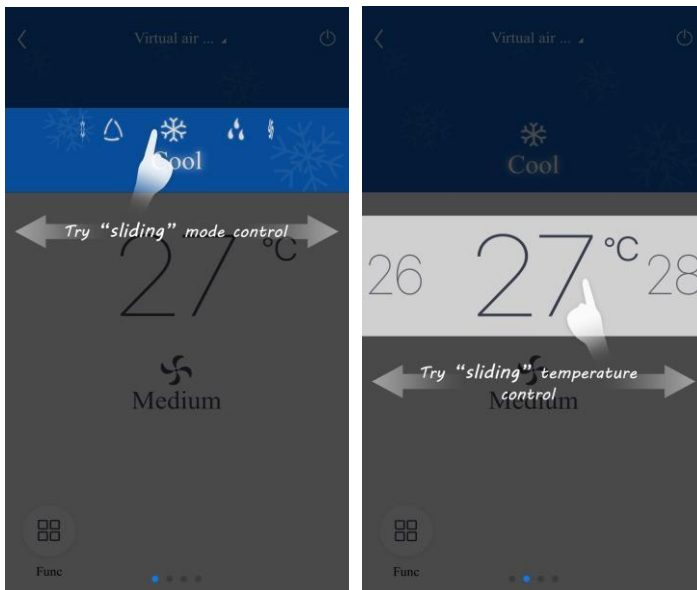
Når enheten er tilbakestilt og riktig informasjon er fylt ut, søker du etter enheten og starter

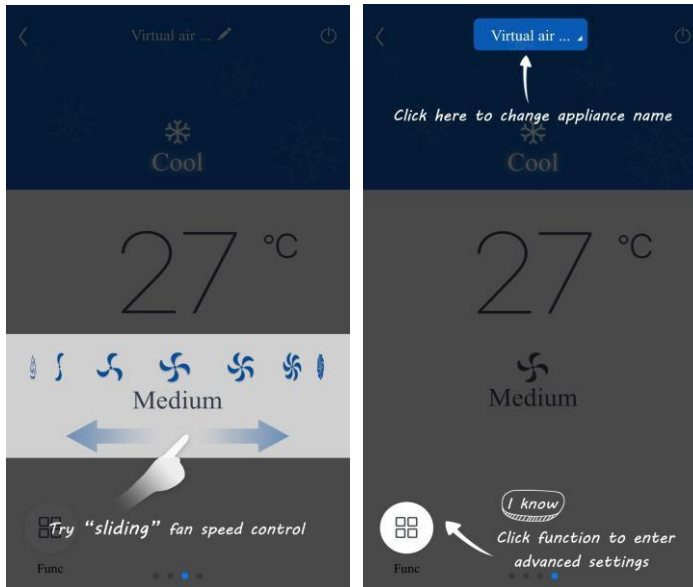


Innstilling av hovedfunksjoner

På startsidene klikker du på enheten i enhetslisten og angir enhetsgrensesnittet.

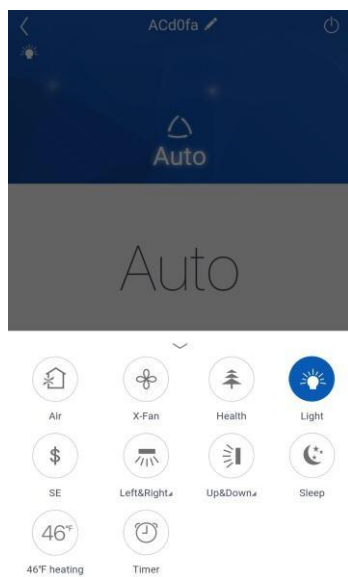
1. Still inn modus, temperatur og viftehastighet





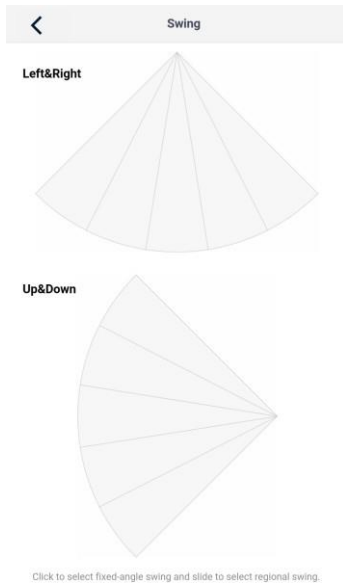
2. Stille inn avanserte funksjoner

Klikk på «Func» nederst til venstre i enhetsgrensesnittet for å gå til avanserte innstillinger

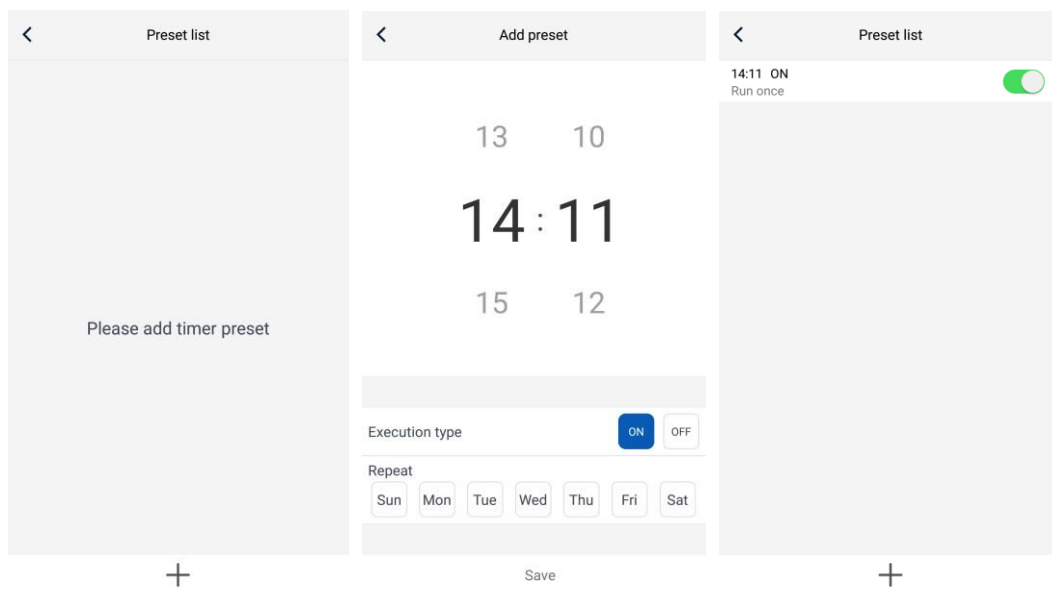


Innstilling av sving

Klikk på «Up&down swing» eller «Left&right swing» for å slå av eller på svingfunksjonen. Klikk på pilen nederst til høyre på ikonet for å gå til grensesnittet og angi svingområde.



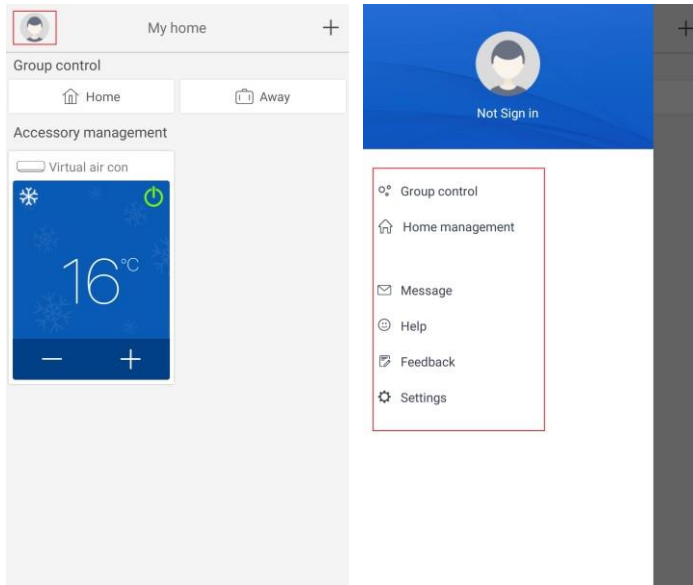
Forhåndsinnstilling



Innstilling av andre

1. Startsidemeny

Klikk på profilbildet øverst til venstre på startsidene og velg hver funksjon i menyen nedenfor.

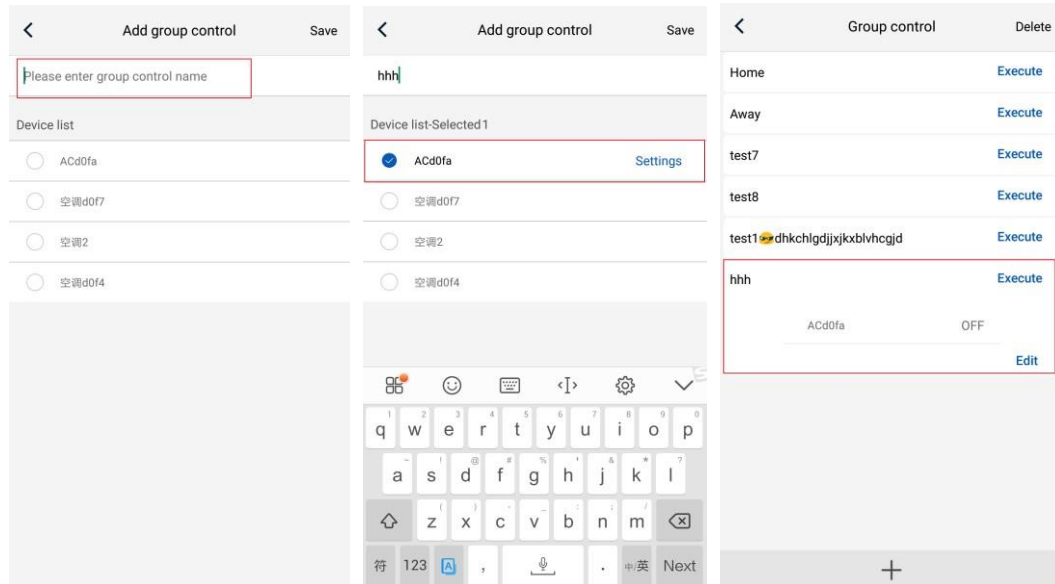


2. Scene

Klikk på «Scene» for å betjene enhetene i den forhåndsinnstilte scenen.

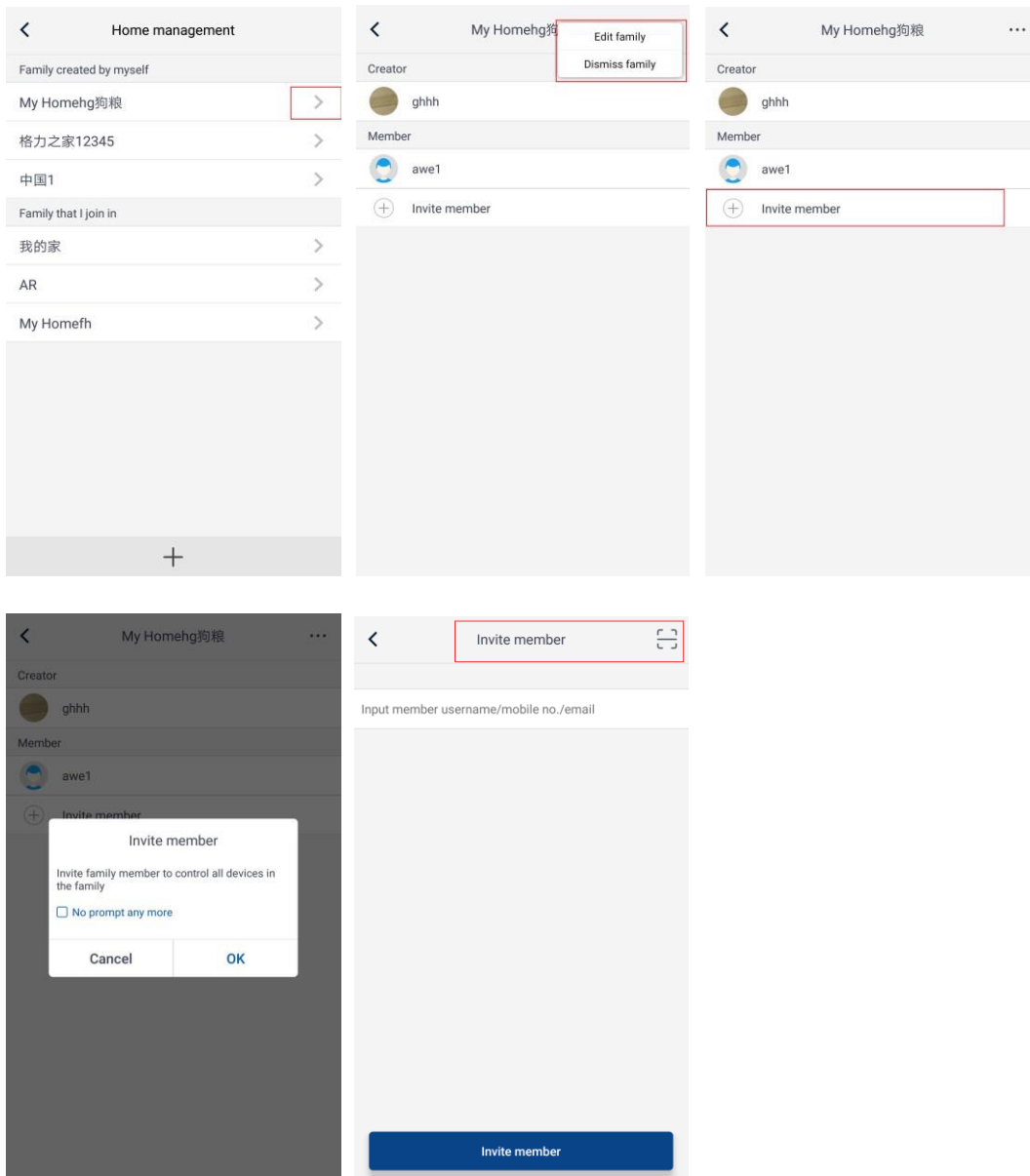
Eksempel: Rediger scenenavnet til «hhh» og forhåndsinnstill enhetene i enhetslisten.

Når denne scenen er utført, kan du bruke de valgte forhåndsinnstillingene på enhetene i scenen.



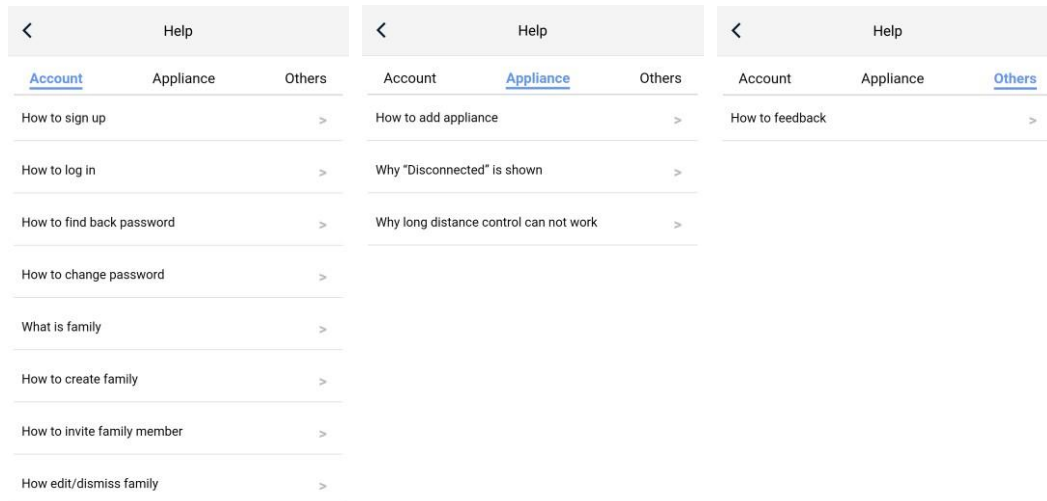
3. Husholdningsadministrasjon

Klikk på «Home management» for å opprette eller administrere familie. Du kan også legge til familiemedlemmer i den registrerte kontoen.



4. Hjelp

Klikk på «Help» og les bruksanvisningen i appen.



5. Tilbakemelding

Klikk på «Feedback» for å sende tilbakemelding.

The image shows a screenshot of the 'Feedback' form in the mobile application. At the top, there is a header with a back arrow and the word 'Feedback'. Below the header, there is a text input field with a placeholder that reads 'Please input your feedback with no more than 1200 characters in length'. At the bottom of the form, there is a blue button labeled 'Submit'.